

3 Organisationsentwicklung

3.1 Unser Schulzentrum – eine lernende Organisation



Unser Schulzentrum verteilt sich auf drei unterschiedliche Schulstandorte, die jeweils voneinander ca. 50 km entfernt liegen. In den Einrichtungen arbeiten zurzeit etwa 120 Mitarbeiter. Das gesamte Schulzentrum begreift sich als lernende Organisation, in der wir unsere Arbeitsprozesse gemeinsam reflektieren und gemeinsam aus unseren Erfahrungen lernen. Eine gut durchdachte Organisationsstruktur hilft uns hierbei.

Die Einrichtungen des Staatlichen Beruflichen Schulzentrums Rothenburg-Dinkelsbühl im Überblick:

Rothenburg



Hauptgebäude



Schülerwohnheim



Gastronomisches Bildungszentrum

Bechhofen



Bundessprengel der
Bürsten- und Pinselmacher

Dinkelsbühl



Hauptgebäude



Schülerwohnheim



Wirtschaftsschule

3 Organisationsentwicklung

3.2 Qualität garantieren und stetig weiterentwickeln



Damit wir vor allem in der Unterrichtsentwicklung, aber auch für die Mitarbeiterführung und für die Organisationsentwicklung Qualität dauerhaft bieten können, nutzen wir seit 2009 das **Qualitätsmanagementsystem „Qmbs“**, das wir im Austausch mit anderen Schulen und externen Beratern stetig weiterentwickeln.

Wir entwickeln unsere Schule weiter

Schulentwicklungskonzept des SBS Rothenburg-Dinkelsbühl

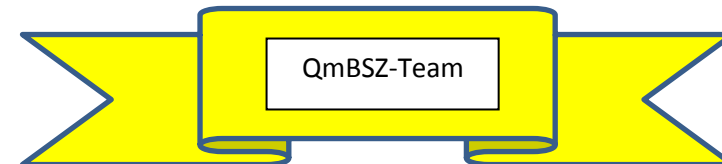
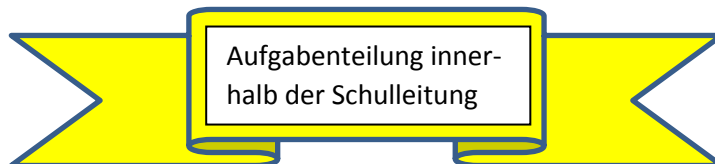
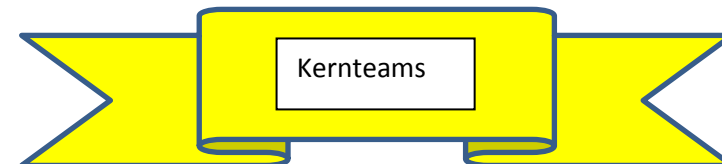
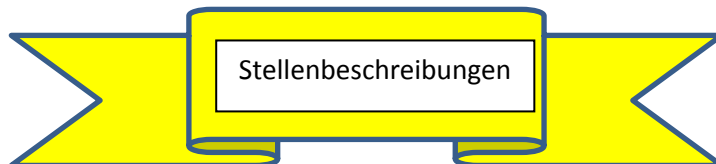
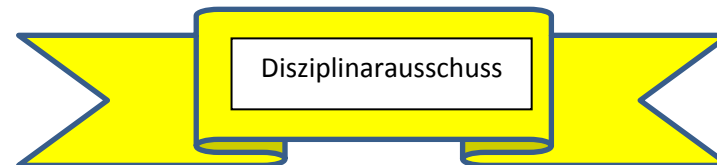
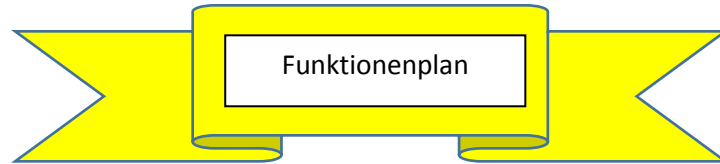


3 Organisationsentwicklung

3.3 Aufgaben klar verteilen



Um die vielfältigen Aufgaben an unserem Schulzentrum bewältigen zu können, müssen sie auf alle Mitarbeiter sinnvoll verteilt werden. Die Verteilung erfolgt im Wesentlichen über die Eigeninitiative der einzelnen Mitarbeiter, aber auch über Delegation. Damit sich jeder Mitarbeiter informieren kann, wer welche wesentliche Aufgabe zu erledigen hat, sind diese im öffentlichen Ordner unseres Schulnetzes einsehbar. Einige Beispiele sind hier aufgeführt:



3 Organisationsentwicklung

3.4 Schlanke Organisationsstrukturen entwickeln



Wir entwickeln unsere Schule weiter

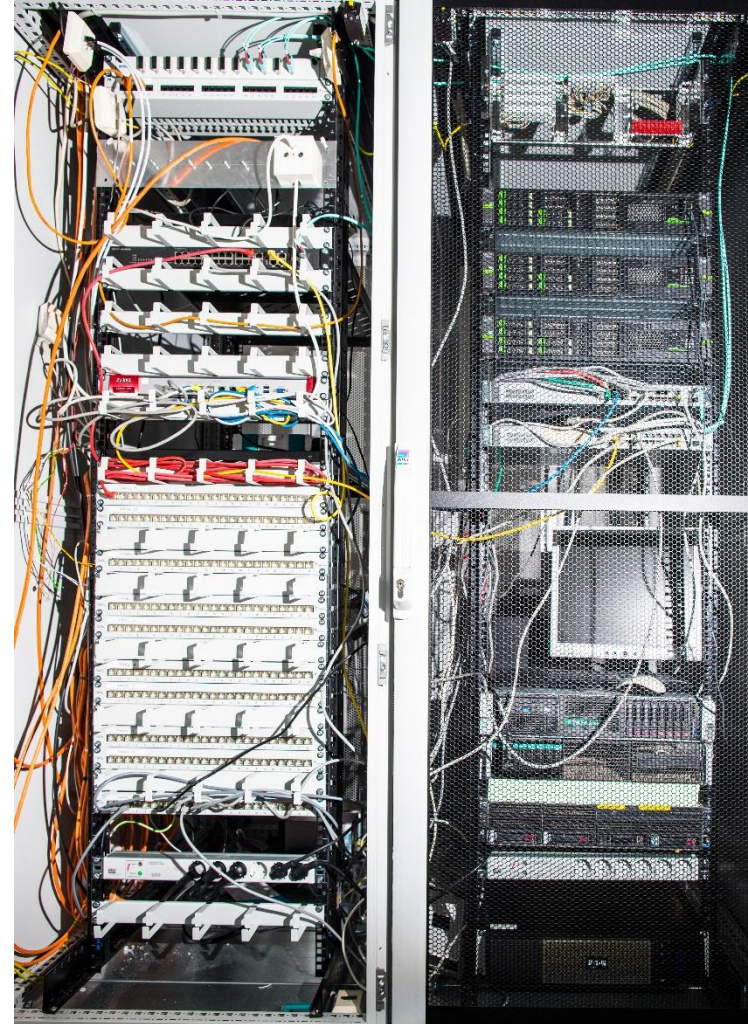
Schulentwicklungskonzept des SBS Rothenburg-Dinkelsbühl

Wir streben eine schlanke Organisationsstruktur an und nutzen hierfür die modernen Kommunikationsmedien. Alle unsere Schulen sind digital über einen Server miteinander vernetzt. Schulleitung und Verwaltungskräfte kümmern sich darum, dass die Schulverwaltung nicht aufgebläht, sondern effizient durchgeführt wird.

Alle Lehrkräfte verfügen über eine schuleigene E-Mail-Adresse, damit die Kommunikation verbindlich, zielgerichtet und rasch erfolgt.

Die Lehrkräfte können sich einen EDV-Zugang einrichten lassen, durch den sie von zu Hause aus auf den Schulserver zugreifen können.

Eine EDV-Firma sorgt dafür, dass die digitale Technik im gesamten Schulzentrum reibungslos funktioniert.



3 Organisationsentwicklung

3.5 Autonome Fachabteilungen fordern und fördern



Wir entwickeln unsere Schule weiter
Schulentwicklungskonzept des SBS Rothenburg-Dinkelsbühl

Hohe Autonomie in den Fachabteilungen und an der Wirtschaftsschule stellt eine wesentliche Grundlage für die fruchtbare Arbeit an unserem Schulzentrum dar. Jede Abteilung verkörpert im übertragenen Sinne eine eigenständige Schule.

An der Spitze der Abteilung steht der Abteilungsleiter, der nach unserem Mitarbeiterführungskonzept seine Mitarbeiter führt. Abteilungsleiter sind Mitglieder der erweiterten Schulleitung. Die Aufgaben eines Abteilungsleiters sind in der jeweiligen Stellenbeschreibung aufgeführt. Die Autonomie der Fachabteilungen wird beispielhaft durch folgende Festlegungen deutlich:

- Jede Abteilung erstellt eine didaktische Jahresplanung und bindet dabei unser Medienkonzept ein.
- Der Lehrereinsatz und die Vertretung der Lehrkräfte bleiben den einzelnen Abteilungen überlassen.
- Die Planung und Durchführung von Lehrerfortbildungen wird in den Abteilungen geregelt.
- Die Abteilungen legen selbst fest, welche Geräte, Maschinen, und Klassenzimmerausstattungen beschafft werden sollen.
- Die Abteilungen verfügen selbstständig über ihre zugewiesenen Haushaltsmittel.
- Für die Gestaltung der Flure und Klassenzimmer sind die jeweiligen Abteilungen zuständig.
- Jede Abteilung ist für ihre Präsentation auf der Homepage verantwortlich.



Fachabteilungen am
Schulstandort Rothenburg

3 Organisationsentwicklung

3.6 Klare Ziele setzen



3.6.1 Vision von „guter Schule“

Die Schulfamilie orientiert sich an der Vision von guter Schule, die wir im Abstand von ca. 10 Jahren immer wieder erneuern. Sie bietet eine Orientierungshilfe bei den Zielvorgaben für unser Schulzentrum.

3.6.2 Gemeinsame Ziele für unser Schulzentrum

Die gemeinsamen Ziele für das gesamte Schulzentrum sind im Schulprogramm niedergeschrieben. Das QmBSZ-Team legt diese Ziele jährlich während ihrer Klausurtagung fest. Wir gliedern die Ziele in Entwicklungs- und Erhaltungsziele.



3.6.3 Jährliche Unterrichtsziele der Kernteams

Die Kernteams legen jeweils für jedes Schuljahr zur Weiterentwicklung ihres Unterrichts ein Ziel fest.

3.6.4 Persönliche Zielvereinbarungen

Bei den Mitarbeitergesprächen zwischen Schulleiter und Lehrkraft bzw. Abteilungsleiter und Lehrkraft werden persönliche Zielvereinbarungen verbindlich festgelegt.

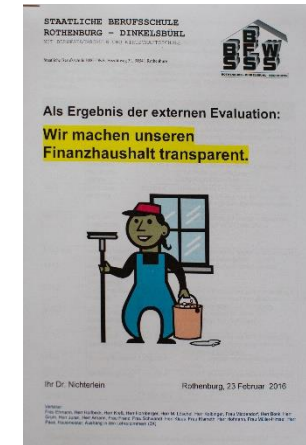
3 Organisationsentwicklung

3.7 Für hohe Transparenz der Arbeitsprozesse sorgen



Eine hohe Transparenz der Arbeitsprozesse wird als Wertschätzung gegenüber unseren Mitarbeitern gesehen. Folgende Beispiele sollen dies ausdrücken:

- Mit Hilfe der schulinternen E-Mail werden alle Mitarbeiter gezielt über die für sie wichtigen Angelegenheiten informiert.
- Zu Beginn des Schuljahres erhält jede Lehrkraft in digitaler Form einen Übersichtsplan, mit den wichtigsten Schulterminen.
- Die Haushaltspläne und die Verteilung der finanziellen Mittel werden im Schulzentrum veröffentlicht.
- Ein digitaler „Newsletter“ informiert alle Schüler sowie alle Mitarbeiter über aktuelle Ereignisse im Schulzentrum.
- Jede Lehrkraft kann sich über UNTIS über den Stundeneinsatz der Kollegen informieren
- Ein bewährtes System informiert die Lehrkräfte zeitnah und regelmäßig über ihr aktuelles Stundenkonto.
- Alle Projekte der Schulentwicklung werden aktuell auf den digitalen schwarzen Brettern, auf der Homepage und gut sichtbar an ausgewählten Orten im Schulhaus präsentiert.
- Lehrkräfte, die mit einer Leistungsprämie ausgezeichnet werden, werden im Schulzentrum bekanntgegeben.



3 Organisationsentwicklung

3.8 Außenkontakte pflegen



3.8.1 Kooperation mit Erziehungspartnern

In unseren Konzepten Kooperation mit Erziehungspartnern „KESCH“ haben die Abteilungen der Berufsschule und die Wirtschaftsschule festgelegt, wie sie mit ihren dualen Partnern bzw. mit den Eltern zusammenarbeiten.



3.8.2 Zusammenarbeit mit anderen Schulen, z.B.:

Wir pflegen engeren Kontakt mit unseren benachbarten Berufsschulen und mit allen ortsansässigen Schulen in Rothenburg und Dinkelsbühl.

Es findet ein gegenseitiger Schüleraustausch mit der Berufsschule Elmshorn in Schleswig-Holstein statt. Über Erasmus werden mit verschiedenen europäischen Schulen jährlich Schüleraustauschprogramme durchgeführt.



3.8.3 Kooperation mit externen Partnern z.B.:

- Wir arbeiten eng mit der Handwerkskammer und der IHK Nürnberg zusammen, z.B. gemeinsame Leitung des Gastronomischen Bildungszentrums in Rothenburg, Schulleiter ist Mitglied des Berufsbildungsausschusses.
- Wir bemühen uns darum, dass Ausbildungsbetriebe unsere Aktivitäten sponsern, z.B. Kunststoffrohmaterial und Maschinen für unsere Verfahrensmechaniker, Autos und Geräte für unsere KfZ-Werkstatt.
- Wir stellen Lehrkräfte als Dozenten für die Fachlehrerausbildung im Staatsinstitut Ansbach zur Verfügung.
- In Zusammenarbeit mit der Hanns-Seidel-Stiftung München führen wir Fortbildungen für chinesische Schulleiter und Lehrkräfte am Schulzentrum und in China durch.
- An der Akademie für Lehrerfortbildung in Dillingen sind wir aktiv bei der Fortbildung von Schulleitern beteiligt.



3 Organisationsentwicklung

3.9 Sekretärinnen und Hausmeister tragen einen erheblichen Teil für unsere Wohlfühlschule bei.



Wir schätzen die Arbeit unserer Sekretärinnen und Hausmeister sehr hoch ein.

- Die Sekretariate an unseren Schulen sind Servicestationen vor allem für unsere Schüler, Eltern, Ausbildungsbetriebe, Behörden sowie für unsere Mitarbeiter.
- Die Verwaltungsaufgaben werden in schlanken Strukturen, mit hoher Fachkompetenz erledigt. Die Sekretariate sind digital miteinander vernetzt und nutzen auf diese Weise die gleichen schriftlichen Vordrucke.
- Die Arbeitsbereiche sind schulortübergreifend im gegenseitigen Einvernehmen unter den Sekretärinnen klar geregelt.
- Regelmäßige Treffen zwischen Schulleitung und Sekretärinnen führen zu einer ständigen Weiterentwicklung der Verwaltungstätigkeiten.
- Für Ordnung und Sauberkeit zu sorgen hat für die Tätigkeit unserer Hausmeister höchsten Vorrang.
- Hohe Bedeutung haben auch Hilfsbereitschaft und Freundlichkeit der Hausmeister gegenüber unseren Schülern sowie allen Mitarbeitern.
- Die Hausmeister unseres Schulzentrums unterstützen sich gegenseitig in ihrer Arbeit.



3 Organisationsentwicklung

3.10 Sanierungs- und Baumaßnahmen verbinden Tradition mit moderner Zukunft und führen zu einer Wohlfühlschule.



Unser Sachaufwandsträger, der Landkreis Ansbach, unterstützt unser Schulzentrum vorbildlich. Kontinuierlich werden seit 2000 immer wieder beträchtliche Investitionen getätigt, damit wir unseren Bildungsauftrag mit hohen Ansprüchen verwirklichen können. Besonders bemerkenswert ist, dass im Sinne unserer historischen Städte Rothenburg und Dinkelsbühl altehrwürdige Gebäude denkmalgeschützt restauriert werden und dem Schulzentrum als moderne Schulräume zur Verfügung gestellt werden. Wir bringen den Beweis dafür, dass Verantwortung zu unserer Geschichte und Tradition mit Fortschritt und Zukunft verknüpft werden können. Die Maßnahmen führen schließlich dazu, dass sich Schüler und alle Mitarbeiter in ihren Schulräumen wohl fühlen können.

Wir entwickeln unsere Schule weiter
Schulentwicklungskonzept des SBS Rothenburg-Dinkelsbühl



3 Organisationsentwicklung

3.11 Wir pflegen unser gutes Ansehen in der Öffentlichkeit, z.B.:



Wir entwickeln unsere Schule weiter
Schulentwicklungskonzept des SBS Rothenburg-Dinkelsbühl



Unsere Jahresberichte zeigen die Attraktivität unserer Ausbildungsmöglichkeiten.



STAATLICHES BERUFLICHES
SCHULZENTRUM
ROTHENBURG | DINKELSBÜHL

Die Einheit unseres Schulzentrums wird durch unser professionelles Erscheinungsbild in der Öffentlichkeit dargestellt.



Regelmäßig erscheinende Presseberichte informieren über die Leistungsfähigkeit unseres Schulzentrums.



Bei Schulprojekten und besonderen Ereignissen, laden wir Gäste in unser Schulzentrum ein.

Wir sind regelmäßig auf allen regionalen Ausbildungsmessen mit einem Informationsstand vertreten.



Mit unseren selbst gestalteten und individuell geschriebenen Weihnachtskarten bedanken wir uns bei den Mitarbeitern und Unterstützern unseres Schulzentrums.

Freisprechungsfeiern und den „Tag der offenen Tür“ nutzen wir für unsere Öffentlichkeitsarbeit.